



Artikel uit het bulletin van de
Antwerpse Vereniging voor Bouwhistorie en Geschiedenis*

(*vzw opgericht in 1963, tot juni 2007 Antwerpse Vereniging voor Bodem en Grotonderzoek)

Warmenbol, E., 'Aardewerk uit de IJzertijd gevonden bij de aanleg van het fort van Broechem (1909)', *Bulletin van de Antwerpse vereniging voor bodem- en grotonderzoek*, 1986/5, 17–23.

Download van: <http://www.avbg.be/bulletin.html>
Contact: <http://www.avbg.be/contact.html>

© 2008-2009 Tim Bisschops & Antwerpse Vereniging voor Bouwhistorie en Geschiedenis vzw. Tekst en afbeeldingen strikt voor persoonlijk gebruik. Publiek of commercieel gebruik enkel mits schriftelijke toestemming van het bestuur van de AVBG.

ANTWERPSE VERENIGING VOOR
BODEM- EN GROTONDERZOEK
BULLETIN : 1986 / N^o 5

SEPT. - OKT.

TWEEMAAND. TIJDSCHR. / ISSN 0771 - 5833

AARDEWERK UIT DE IJZERTIJD GEVONDEN
BIJ DE AANLEG VAN HET FORT VAN BROECHEM (1909)

Eugène Warmenbol

Inleiding

In de verzamelingen van het Museum Vleeshuis te Antwerpen bevindt zich een klein ensemble scherven afkomstig uit de werken voor de aanleg van het fort van Broechem (1909).

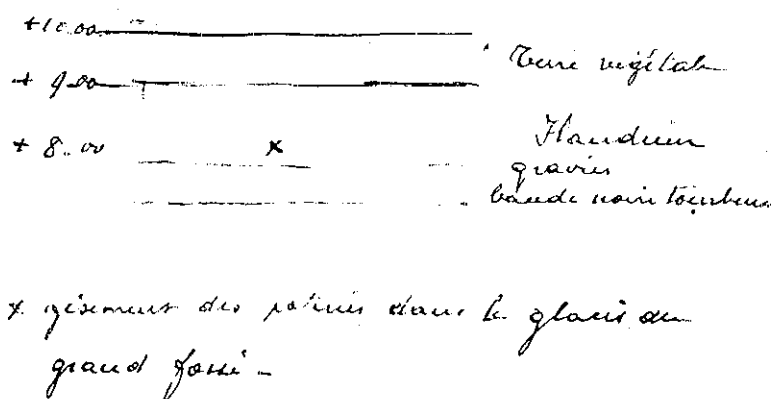
In de literatuur wordt er nauwelijks melding van gemaakt (1). Het *Bibliografisch repertorium van de oudheidkundige vondsten in de provincie Antwerpen* heeft het over "voorromeins aardewerk" (2).

Het aardewerk in kwestie behoorde oorspronkelijk tot de verzameling van de bekende Antwerpse "amateur"-archeoloog Georges Hasse. Het doornemen van Georges Hasse's archieven, eveneens bewaard in het Museum Vleeshuis, bracht voldoende gegevens aan het licht om ons toe te laten deze vondst te evalueren.

De vondst

Volgens Hasse's *Quelques notes géologiques sur les forts de Stabroek, Broechem, etc...* werden de voorwerpen gevonden in de "premier coude du grand fossé" van het fort van Broechem, en zou het een zekere "capitaine Cabra" geweest zijn die deze "débris préhistoriques" voor het nageslacht bewaarde.

In een van zijn talrijke notaboeken (3) vonden we, naast een profiel waaruit blijkt dat de scherven op nagenoeg 2 meter diepte aangetroffen werden, ook een vrij verzorgde tekening van twee van de potten die we verder zullen beschrijven.



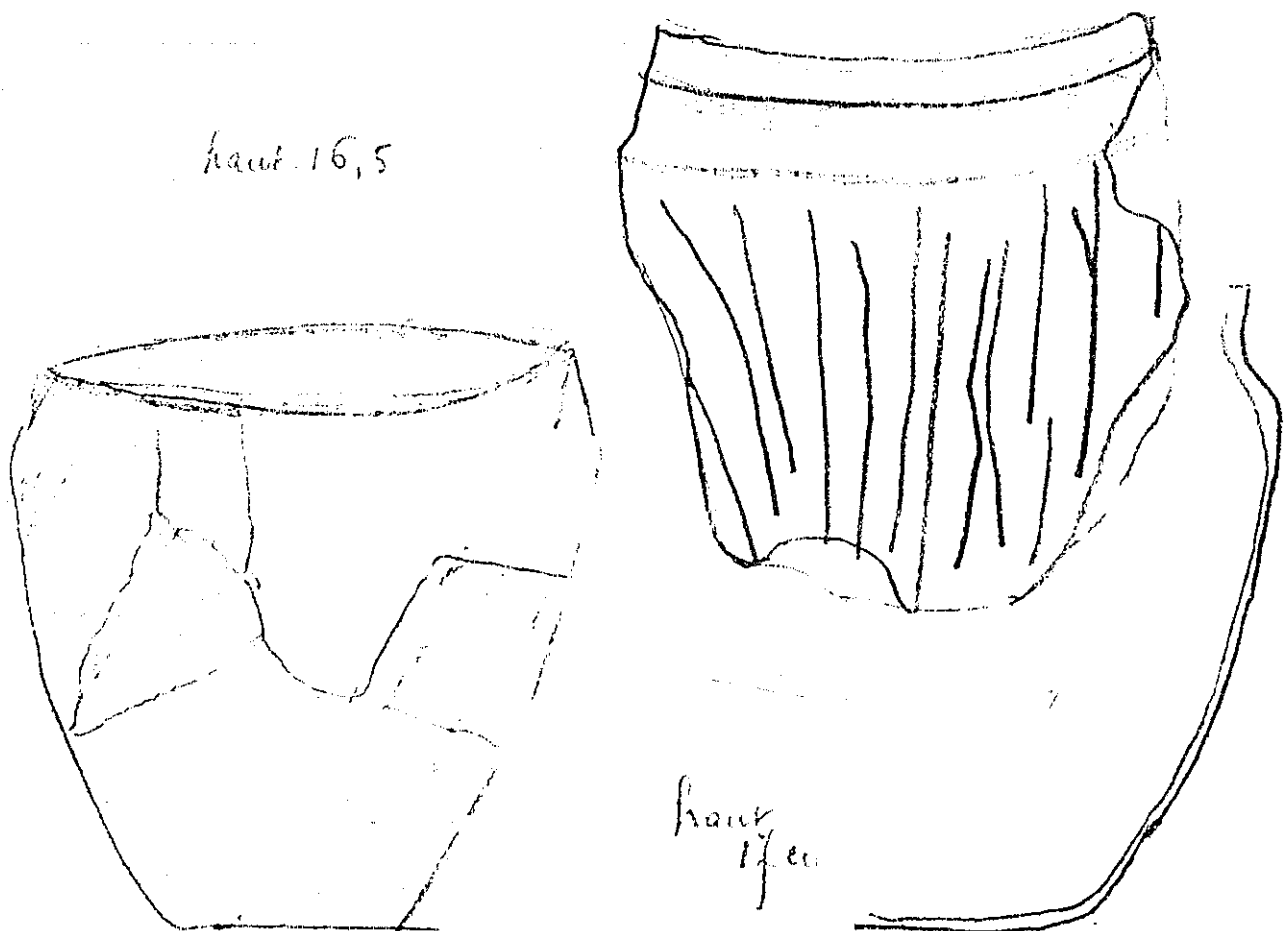
Het materiaal

AV 56.35.193. Afgietsel van een grijze tot zwarte pot met hoog gelegen schouderknik waarboven een korte schouderpartij en een korte, rechte halspartij met verdikte lip. De buik is ruw besmeten, de bodem is vlak.

Waar het origineel van deze pot is, weten we niet. De illustratie in Hasse's notaboek laat geen twijfel over zijn toewijzing aan het vondstensemble uit Broechem (4).

Het stuk bevat overigens een etiket met het volgende opschrift: "Fort de Broechem. Au-dessus du banc de tourbe à 2 m de profondeur. Côte -8, avec nombreux fragments de bois et polissoirs. Âge du Fer", gegevens die refereren naar het hoger afgebeeld profiel.

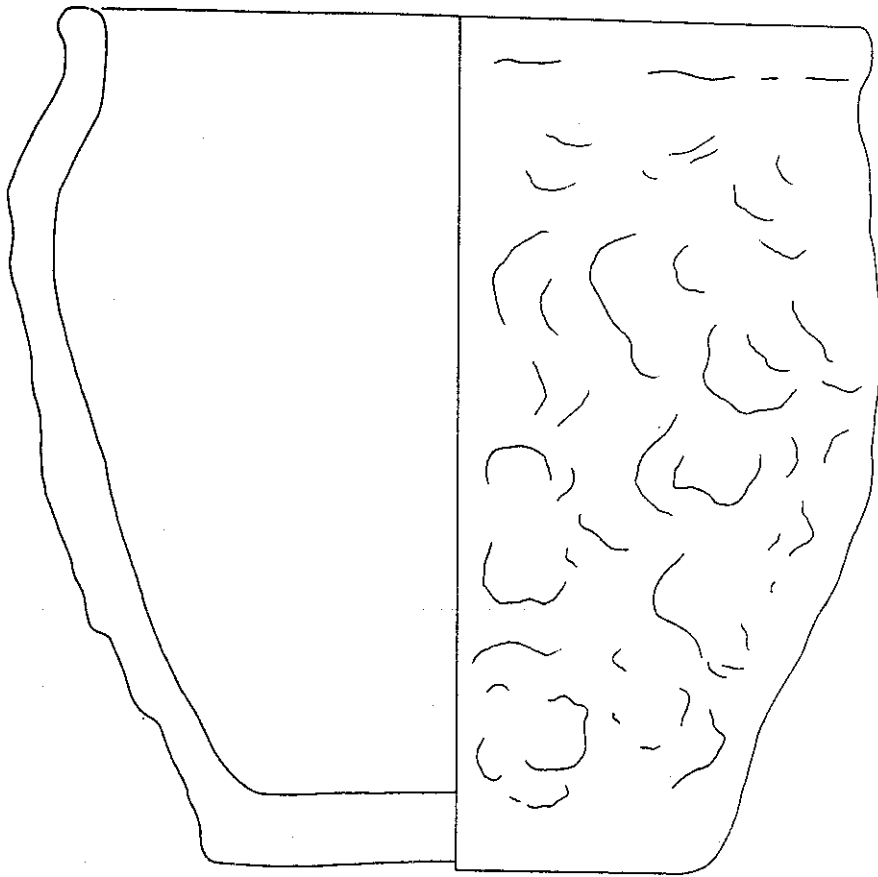
In de pot zijn er verder nog twee fragmenten te vinden van een ander recipiënt met besmeten wand, beige tot vuil grijs van kleur, en baksteen-rood op de breuk (5).



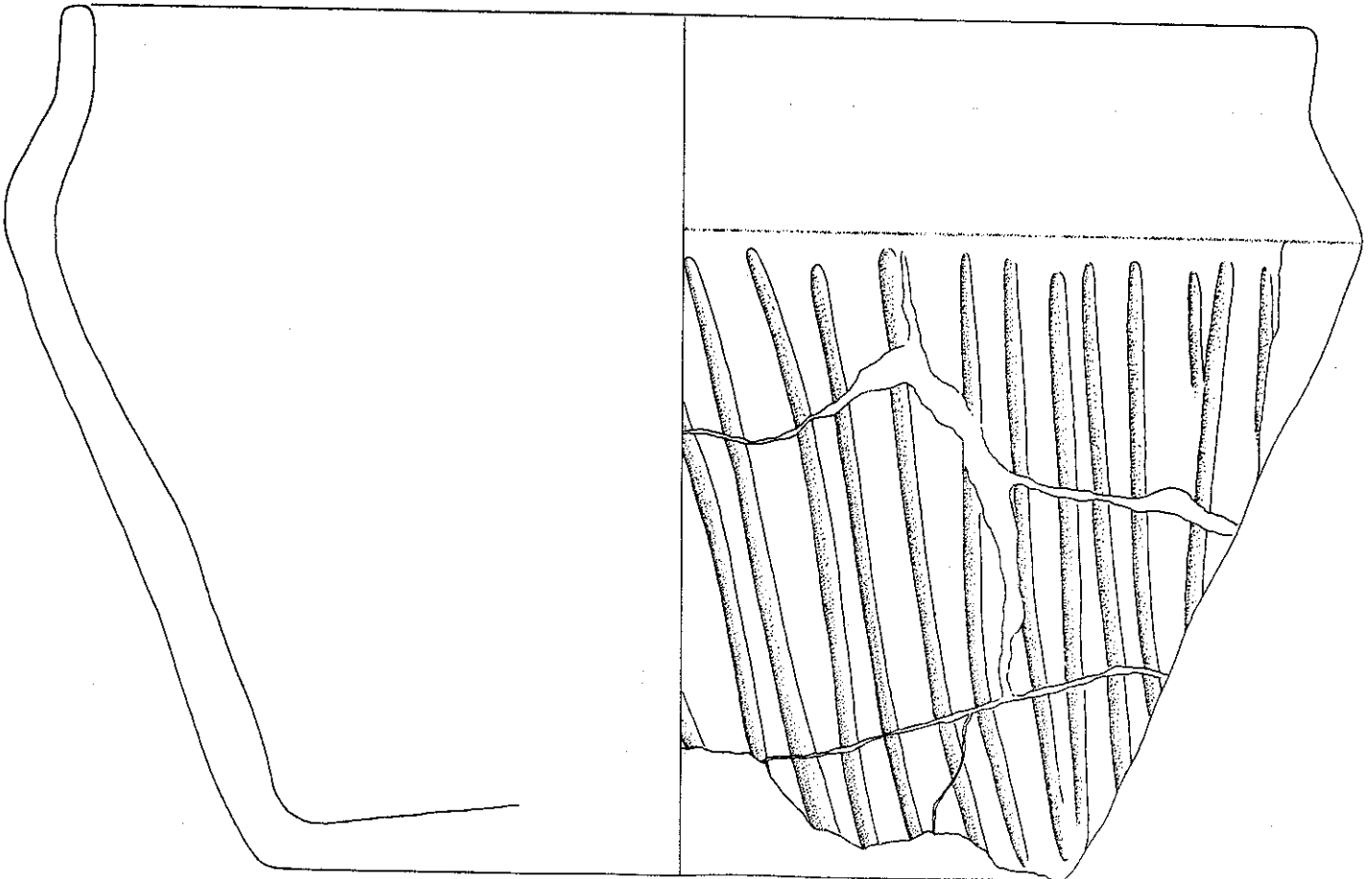
AV 56.35.193 (links) en AV 56.35.199¹⁻³ zoals door Hasse afgebeeld

AV 56.35.199¹⁻³. Fragmenten van een bruin-grijze tot zwarte brede pot met hoog gelegen schouderknik, korte schouderpartij en een korte, rechte halspartij, versierd op de buik met nagenoeg parallelle, verticale groeven, met de vrije hand in de nog natte klei ingetrokken. De pot werd op de buitenwand boven de schouder en op de binnenwand over de gehele hoogte zeer zorgvuldig geglad, waarbij het werk met de spatel gemakkelijk herkenbare sporen heeft achtergelaten. De breuk is zwart, en de klei werd met fijne chamotte gemagerd.

Op de binnenkant van de pot staat "Fort de Breendonck 1912" geschreven, wat zeer zeker foutief is, aangezien dit stuk zoals het vorige duidelijk herken-



AV 56.35.193



AV 56.35.199¹⁻³

Schaal 2/3

baar in Hasse's notaboek weergegeven staat, *onder de rubriek Fort de Broechem*. Te Breendonk is er blijkbaar niets gevonden, noch in 1909, noch in 1912 (zie ook verder).

AV 56.35.203¹⁻⁴ en AV 56.35.198. Vijf fragmenten van een donkergrijze tot zwarte pot met scherpe schouderknik, korte schouderpartij en uitstaande hals, voorzien op de buik van ondiepe groeven, met de vrije hand in een waarschijnlijk reeds redelijk droge klei ingetrokken. De pot is zorgvuldig geglad en glanzend, en hier ook, zoals in het vorige geval, heeft de spatel duidelijke sporen achtergelaten. De breuk is zwart, en de klei werd door middel van fijne chamotte gemagerd.

De scherven onder inventarisnummer AV 56.35.203¹⁻⁴ staan op hun fiche beschreven als afkomstig uit Broechem, de ene scherf onder inventarisnummer AV 56.35.198, als afkomstig uit Breendonk. Ze passen aan elkaar. We nemen dan ook aan dat de verwijzing naar Breendonk (zie ook hoger) foutief is, en dat de scherven wel degelijk allemaal uit Broechem afkomstig zijn.

AV 56.35.203⁵. Randfragment van een pot met uitstaande rand. Binnen- en buitenwand grizig bruin tot beige, beide zorgvuldig geglad. Breuk zwart. Het betreft hier een scherf die zeker secundair herbakken werd. Volgens fiche afkomstig uit Broechem.

AV 56.35.203⁶. Scherf van een pot met nagel(?)-indrucken versierd. Buitenwand grijs, en van een zwarte, dunne deklaag voorzien. Beide wanden werden zorgvuldig geglad. Breuk grijs tot donkergrijs, klei gemagerd door middel van chamotte.

Volgens fiche afkomstig van Broechem.

AV 56.35.196. Bodemfragment van een grijze tot zwarte pot met oneffen buitenoppervlak. Breuk zwart, magering niet geïdentificeerd. Volgens fiche uit Breendonk afkomstig, maar naar alle waarschijnlijkheid (zie ook hoger) in werkelijkheid uit Broechem afkomstig.

AV 56.35.197. Bodemfragment van een bruin-grijze pot met beige binnenwand. Breuk zwart, klei met vrij fijne chamotte gemagerd. Zie ook AV 56.35.196.

Vergelijkingsmateriaal

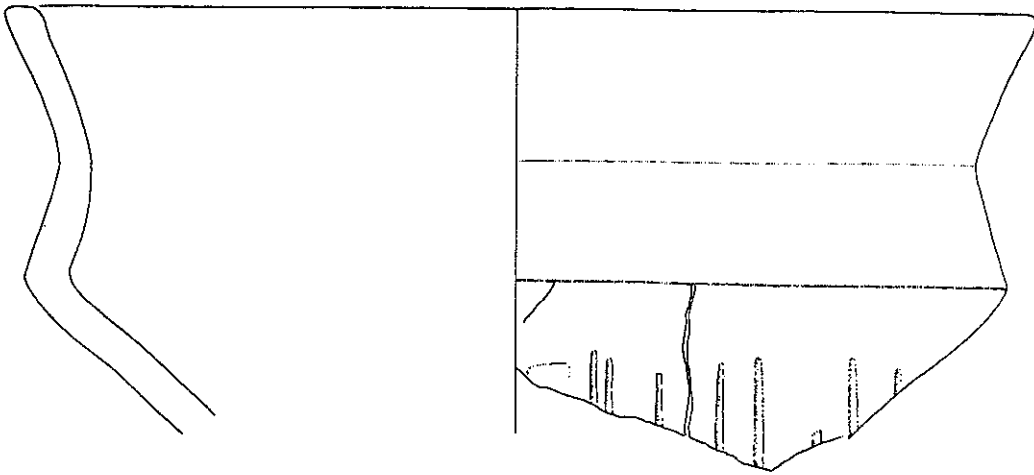
Vergelijkingsmateriaal uit de onmiddellijke omgeving van Broechem is in overvloed voorhanden, en dit ten gevolge van de prospecties van A. Goossens die voornamelijk te Wijnegem, Wommelgem, Ranst, Oelegem en Halle bij veldlopen grote hoeveelheden aardewerk aantrof (6).

Het beste vergelijkingsmateriaal voor de potten AV 56.35.199¹⁻³ en AV 56.35.203⁵ is afkomstig van Wommelgem "De Keer" I (7), voor de potten AV 56.35.193 en AV 56.35.203¹⁻⁴ van de vindplaats Halle I (8).

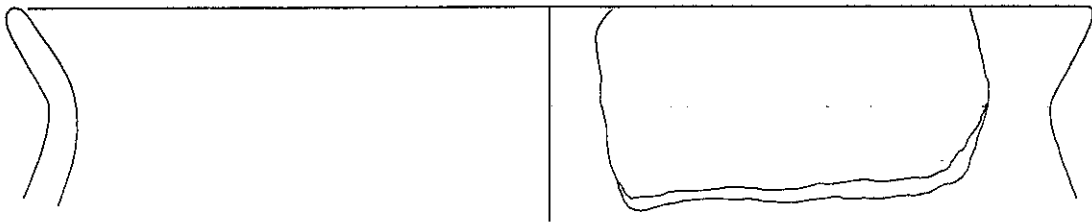
Datering

Vermoedelijk betreft het hier een ensemble dat in de eerste helft van de La Tène-periode mag geplaatst worden, ergens tussen het midden van de vijfde en het midden van de derde eeuw voor onze tijdrekening. Voorzichtigheid is echter geboden bij het dateren van een vondst zoals die uit Broechem, aangezien er nagenoeg geen aardewerk uit de streek voorhanden is dat niet zuiver op typologische gronden gedateerd werd.

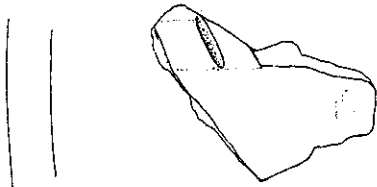
Er wordt niettegenstaande algemeen aangenomen, wat het La Tène-aardewerk betreft, en daartoe behoort het vaatwerk van Broechem zeker, dat hoe scherper de geleidingen van de potten zich aftekenen, des te ouder deze recipienten moe-



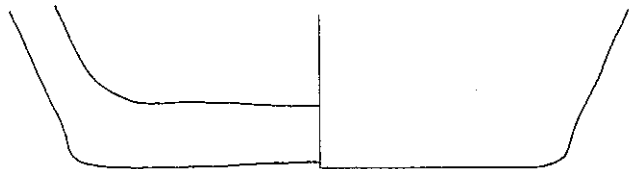
AV 56.35.203¹⁻⁴ + AV 56.35.198



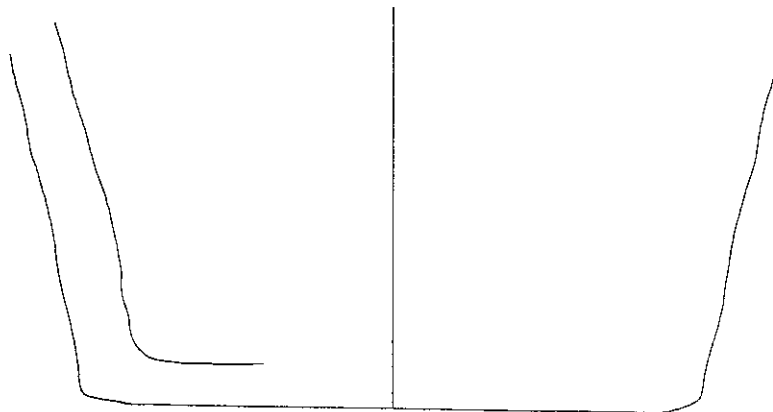
AV 56.35.203⁵



AV 56.35.203⁶



AV 56.35.196



AV 56.35.197

ten zijn (9), hetgeen ons brengt tot de hoger voorgestelde datering wat Broechem aangaat.

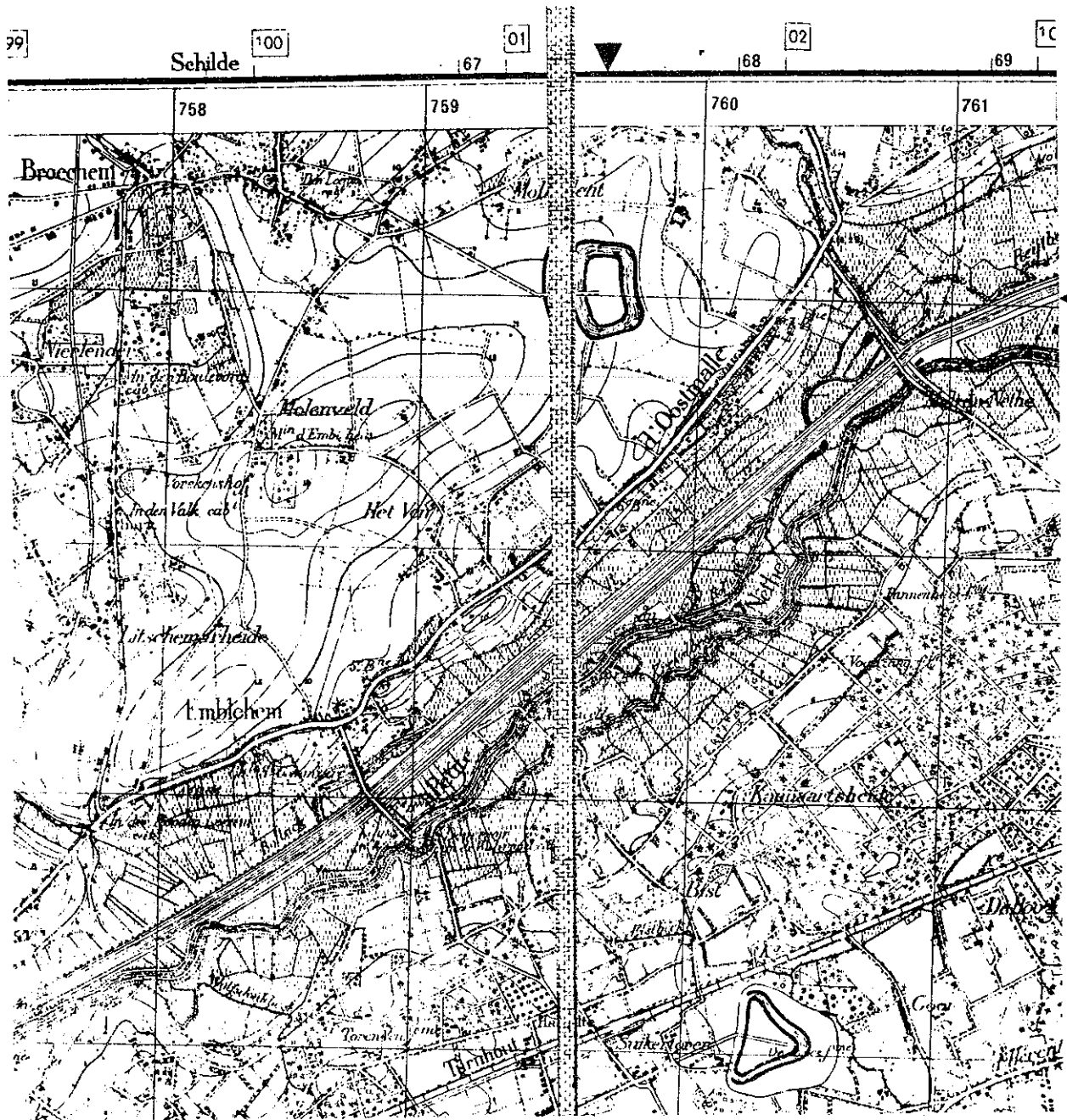
Alleen opgravingen zouden kunnen uitwijzen wat deze vondsten betekenen. De grote diepte waarop de vindplaats zich bevindt zou die opzoekingen alleszins zeer bemoeilijken. Vermoedelijk betreft het hier materiaal uit een nederzetting. Vlakbij stroomt de Kleine Nete (10).

NOTEN

- (1) G. HASSE, Quelques notes géologiques sur les forts de Stabroek, Broechem, Massenhoven, Oelegem, 's Gravenwezel, Brasschaat, Bornhem, Liezele-Puers, Breendonck, Willebroek, Koningshoykt, Bulletin de la Société Belge de Géologie, de Paléontologie et d'Hydrologie, XXIV, 1910, pp. 5-6; A. DE LOË, Rapport des Musées. Service des Fouilles, 1909, 2ème semestre, p. 22; E. RAHIR, Vingt-cinq années de Recherches, de Restaurations et de Reconstitutions, Bruxelles, 1928, p. III.
- (2) M. BAUWENS-LESENNE, Bibliografisch repertorium der oudheidkundige vondsten in de provincie Antwerpen, Brussel, 1965 (Oudheidkundige Repertoria, A, VI), p. 43.
- (3) Notes géologiques - 1909 (Oudheidkundige Musea - Vleeshuis, inv. nr. 56.37.16). De nota's betreffende Broechem zijn van 8 december 1909.
- (4) Volgens de fiche van het voorwerp in het Museum Vleeshuis zou deze pot pas in 1913 ontdekt zijn. Dit is duidelijk fout, aangezien Hasse hem reeds in 1909 te zien kreeg.
- (5) Volgens de in de vorige noot aangehaalde fiche zou het om een deksel gaan. De fragmenten samen beslaan een te klein oppervlak om die functie te vervullen.
- (6) Y. FREMAULT, Nederzettingssporen uit de IJzertijd in het Antwerpse. Verzameling A. Goossens (Borgerhout), Brussel, 1969 (Oudheidkundige Repertoria, B, IV).
- (7) FREMAULT, op. cit., afb. 3, 14 en 4, 28. Voor de versiering van AV 56.35.199¹⁻³, zie Ibid., afb. 8, 180 en 184, en afb. 10, 28.
- (8) FREMAULT, op. cit., afb. 43, 29 en 41, 8.
- (9) Zie ook K. GOOSENAERTS, De Brons- en de IJzertijd in het arrondissement Antwerpen. Een status quaestionis, Leuven, 1985 (onuitgegeven licentiaatsverhandeling), pp. 133-137. Over de vondsten uit Broechem vindt men hier weinig bruikbaar: p. 24 en pl. XXVI, 120 en 121 (= AV. 56.35.203¹ en AV. 56.35.203⁵).
- (10) Het fort van Broechem maakt thans deel uit van de Engelse militaire basis. Zie Bouwen door de eeuwen heen. Inventaris van het cultuurbezit in België. Architectuur. Deel 10n 2 (Ho-Ra). Provincie Antwerpen. Arrondissement Antwerpen, Gent, 1985, pp. 777-778.

BEDANKING

Onze hartelijke dank gaat uit naar Mevr. J. LAMBRECHTS-DOUILLEZ, adjunct-conservator van de Oudheidkundige Musea, die ons de toelating gaf de vondsten uit Broechem te publiceren.



Situering van het fort van Broechem (▲) (schaal 1/25.000)